

jura®



Руководство по эксплуатации кофемашины GIGA X8c



Оригинальное руководство по эксплуатации

Прочтите руководство по эксплуатации до начала использования кофемашины.

Кофемашина GIGA X8c

Элементы управления	4
Важные указания	6
Использование по назначению	6
Ради Вашей безопасности	7
1 Подготовка и запуск в эксплуатацию	12
JURA в Интернете.....	12
Управление посредством сенсорного дисплея и поворотного переключателя Rotary Switch	12
Условия для первого ввода в эксплуатацию	13
Установка кофемашины.....	13
Заполнение контейнера для кофейных зерен.....	14
Определение степени жесткости воды	14
Первый ввод кофемашины в эксплуатацию	14
Подключение подачи молока	17
Настройки, выполняемые сервисным техником компании JURA	17
Установление соединения с приставным устройством (радиосвязь)	18
2 Приготовление	19
Возможности приготовления	20
Приготовление кофейных напитков	21
Приготовление двух порций кофейного напитка.....	22
Приготовление кофейных напитков с молоком	22
Кофе «Бариста» и лунго «Бариста»	23
Молотый кофе.....	23
Активация предварительного выбора кофемолки	25
Горячая вода	26
3 Ежедневная эксплуатация	28
Включение кофемашины	28
Ежедневное обслуживание.....	28
Регулярное обслуживание.....	29
Выключение кофемашины	29
4 Долговременные настройки в режиме программирования	31
Настройки приготовления напитка	32
Настройка степени помола	35
Автоматическое выключение	36
Время и дата.....	36
Таймер.....	37
Настройка степени жесткости воды.....	38
Единицы измерения количества воды/формат отображения времени	39
Энергосберегающий режим.....	40
Блокировка и деблокировка функций	41
Язык	42
Яркость дисплея.....	42
Восстановление заводских настроек	43
Просмотр информации.....	44

5	Обслуживание	45
	Промывка кофемашины.....	45
	Автоматическая промывка системы приготовления молока.....	46
	Очистка системы приготовления молока.....	46
	Разборка и промывка комбинированного дозатора.....	47
	Замена фильтра.....	49
	Очистка кофемашины.....	49
	Удаление известковых отложений солей в кофемашине.....	51
	Очистка контейнера для кофейных зерен.....	53
6	Сообщения на дисплее	55
7	Устранение неисправностей	57
8	Транспортировка и утилизация в соответствии с экологическими требованиями	59
	Транспортировка / осушение системы.....	59
	Утилизация.....	59
9	Технические данные	60
10	Алфавитный указатель	61
11	Контакты с компанией JURA/правовая информация	64

Описание символов

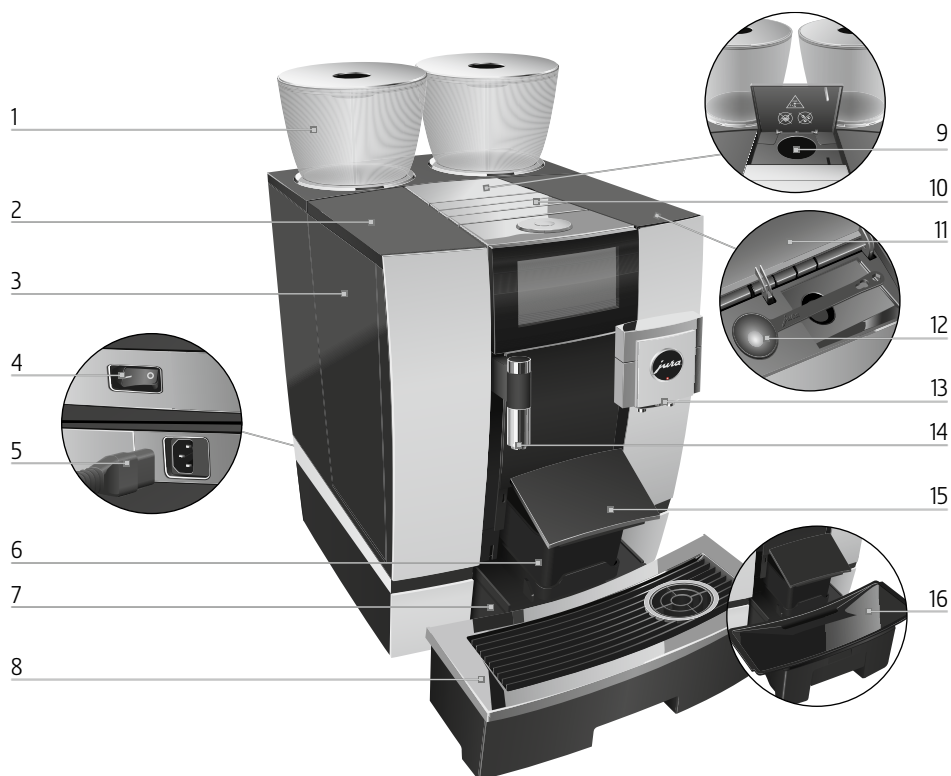
Предупреждения

⚠ ОСТОРОЖНО	Обязательно обращайтесь внимание на информацию, которая сопровождается сигнальными словами ВНИМАНИЕ или ОСТОРОЖНО в сочетании с предупредительным знаком. Сигнальное слово ОСТОРОЖНО предупреждает о риске получения тяжелых травм, а сигнальное слово ВНИМАНИЕ - о риске получения легких травм.
⚠ ВНИМАНИЕ	ВНИМАНИЕ указывает на ситуацию, при которой возможно повреждение устройства.

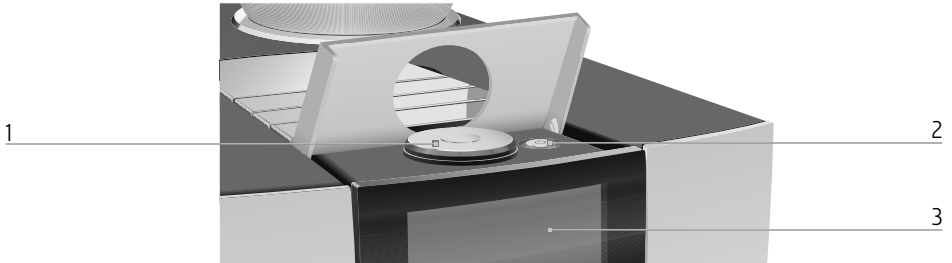
Используемые символы

▶	Требуемое действие. В этом случае Вам необходимо выполнить то или иное действие.
i	Указания и советы, облегчающие процесс пользования кофемашиной GIGA.
«Эспрессо»	Индикация на дисплее

Элементы управления

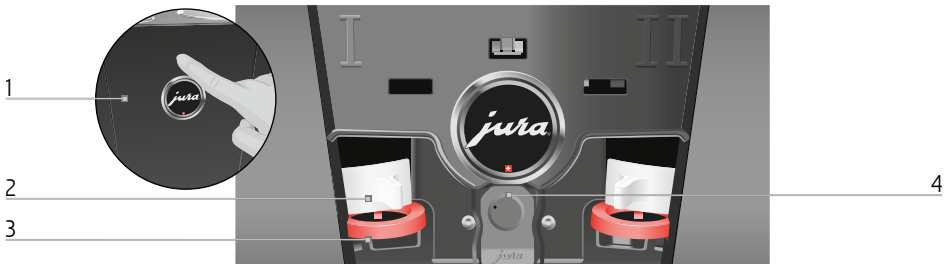


- | | | | |
|---|--|----|--|
| 1 | Контейнер для кофейных зерен с крышкой для сохранения аромата кофе | 9 | Воронка для молотого кофе |
| 2 | Крышка бункера для воды | 10 | Вентиляционные ламели (Venti Ports) |
| 3 | Бункер для воды | 11 | Крышка контейнера для хранения |
| 4 | Сетевой выключатель (задняя сторона кофемашины) | 12 | Мерная ложка для кофе |
| 5 | Съемный сетевой шнур (задняя сторона кофемашины) | 13 | Регулируемый по высоте комбинированный дозатор |
| 6 | Контейнер для кофейных отходов | 14 | Регулируемый по высоте дозатор горячей воды |
| 7 | Поддон для сбора остаточной воды | 15 | Крышка поддона для сбора остаточной воды (отклоняемый) |
| 8 | Подставка для чашек | 16 | Вставная часть поддона для сбора остаточной воды |



1 Поворотный переключатель
Rotary Switch

2 Кнопка «Вкл./Выкл.» \odot (под крышкой)
3 Сенсорный дисплей



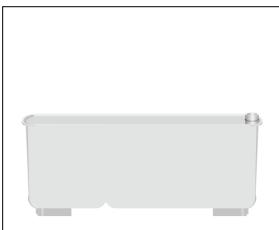
Задняя панель кофемашины

1 Сервисная крышка
(открывается нажатием пальца)
2 Фиксатор

3 Задвижка
4 Сервисный интерфейс с JURA Smart
Connect

Дополнительное оборудование

Контейнер для очистки системы
приготовления молока



Ключ с шестигранным отверстием (для
системы приготовления молока)



Важные указания

Использование по назначению

Данная кофемашина предусмотрена для использования ее специалистами или проинструктированным персоналом в различных организациях и компаниях для внутренних нужд, либо для коммерческого использования. Она предназначена только для приготовления кофе и подогрева молока и воды. Любое иное использование будет рассматриваться как использование не по назначению. Компания JURA Elektroapparate AG не несет ответственности за последствия, связанные с использованием кофемашины не по назначению.

Перед использованием установки полностью прочтите данное руководство по эксплуатации. На повреждения или дефекты, возникшие вследствие несоблюдения указаний руководства по эксплуатации, гарантия не распространяется. Храните данное руководство по эксплуатации рядом с кофемашиной и передавайте его последующим пользователям.

Кофемашину GIGA допускается использовать только проинструктированным лицам. При использовании неспециалистами данный процесс необходимо контролировать.

Ради Вашей безопасности



Внимательно прочтите и тщательно соблюдайте нижеследующие важные указания по технике безопасности.

Соблюдая следующие указания, можно предотвратить опасность для жизни из-за удара током:

- ни в коем случае не эксплуатируйте кофемашину с дефектами или с поврежденным сетевым шнуром;
- в случае появления признаков повреждения, например запаха горелого, немедленно отключите кофемашину от сети и обратитесь в центр сервисного обслуживания компании JURA;
- при повреждении сетевого шнура данной кофемашины его необходимо заменить специальным сетевым шнуром, который можно приобрести непосредственно в компании JURA или в авторизованном центре сервисного обслуживания компании JURA;
- следите за тем, чтобы кофемашина GIGA и сетевой шнур не находились вблизи горячих поверхностей;
- следите за тем, чтобы сетевой шнур не был зажат и не терся об острые кромки;
- ни в коем случае не открывайте и не пытайтесь ремонтировать кофемашину самостоятельно. Не вносите никаких изменений в кофемашину, которые не описываются в данном руководстве по эксплуатации. В кофемашине имеются токопроводящие детали. При ее открывании возникает опасность для жизни. Любой ремонт должен выполняться исключительно авто-

ризованными центрами сервисного обслуживания компании JURA с использованием оригинальных запасных частей и принадлежностей;

- для полного и надежного отключения кофемашины GIGA от сети электропитания сначала выключите ее при помощи кнопки «Вкл./Выкл.», а затем – при помощи сетевого выключателя. Только после этого вынимайте сетевой штекер из сетевой розетки.

Существует опасность ошпариться или получить ожог при работе с дозаторами:

- поставьте кофемашину в месте, недоступном для детей;
- не прикасайтесь к горячим деталям. Используйте предусмотренные для этого ручки;
- следите за чистотой и правильностью установки комбинированного дозатора. При неправильной установке или засорении возможно отсоединение деталей. Существует опасность их проглатывания.

Поврежденная кофемашина может стать причиной получения травм или возгорания. Во избежание повреждений, возможных травм и опасности возгорания:

- никогда не оставляйте свисающим сетевой шнур. Вы можете споткнуться о него или повредить его;
- не допускайте воздействия на кофемашину GIGA таких погодных факторов, как дождь, мороз и прямые солнечные лучи;

- не опускайте кофемашину GIGA, ее сетевой шнур и патрубки в воду;
- не мойте кофемашину GIGA и ее отдельные детали в посудомоечной машине; Только вставную часть поддона для сбора остаточной воды, поддон для сбора остаточной воды и контейнер для кофейных отходов можно мыть в посудомоечной машине;
- перед очисткой кофемашины GIGA выключите ее при помощи кнопки «Вкл./Выкл.». Всегда протирайте кофемашину GIGA влажной, но не мокрой тканью и не допускайте постоянного попадания на кофемашину брызг воды;
- кофемашина GIGA не предусмотрена для установки на поверхности, на которой возможно выполнение очистки посредством струи воды;
- запрещено выполнять очистку кофемашины посредством струи воды;
- подключайте кофемашину только к сети с напряжением, указанным на заводской табличке. Заводская табличка находится на нижней стороне кофемашины GIGA. Дополнительные технические данные приведены в данном руководстве по эксплуатации (см. Глава 9 «Технические данные»);
- подключите кофемашину GIGA непосредственно к бытовой розетке. При использовании многоконтактной розетки или удлинительного кабеля существует опасность перегрева;
- не используйте щелочные чистящие средства, а только мягкую ткань и мягкое чистящее средство;

- используйте только оригинальные средства для обслуживания от компании JURA. Применение средств, не рекомендованных компанией JURA, может привести к повреждению кофемашины;
- не используйте карамелизованные кофейные зерна или зерна с добавками, а также зеленый необжаренный кофе;
- в бункер для воды всегда заливайте свежую холодную воду;
- на время длительного отсутствия выключайте кофемашину при помощи кнопки «Вкл./Выкл.» и вынимайте сетевой штекер из сетевой розетки;
- дети не могут выполнять работы по очистке и техобслуживанию кофемашины за исключением лишь тех случаев, когда эти работы выполняются под контролем ответственного лица;
- не допускайте, чтобы дети играли с кофемашиной;
- всегда присматривайте за детьми младше восьми лет, если они находятся рядом с кофемашиной;
- дети старше восьми лет могут самостоятельно использовать кофемашину, только если они ознакомлены с правилами безопасного обращения с ней. Дети должны знать и понимать, какая опасность может возникнуть в результате неправильного обращения с кофемашиной.

Лицам, а также детям, которые вследствие

- физических, сенсорных или психических нарушений либо
- отсутствия опыта и знаний в обращении с кофемашиной

не способны безопасно пользоваться кофемашиной, разрешено эксплуатировать ее исключительно под контролем или руководством ответственного лица.

Безопасность при использовании внешнего сменного фильтра JURA:

- храните сменные фильтры в недоступном для детей месте;
- храните сменные фильтры в сухом месте в закрытой упаковке;
- не храните сменные фильтры вблизи источников тепла и не допускайте попадания на них прямых солнечных лучей;
- не используйте поврежденные сменные фильтры;
- не открывайте сменные фильтры.

1 Подготовка и запуск в эксплуатацию

JURA в Интернете

Посетите нашу страницу в Интернете.

На веб-странице компании JURA (www.jura.com) Вы найдете интересные и актуальные сведения о Вашей кофемашине GIGA и узнаете немало нового о кофе.

Управление посредством сенсорного дисплея и поворотного переключателя Rotary Switch

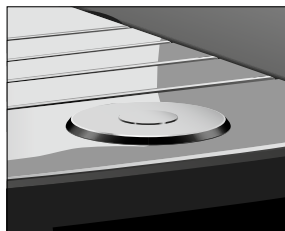
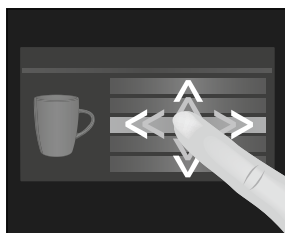
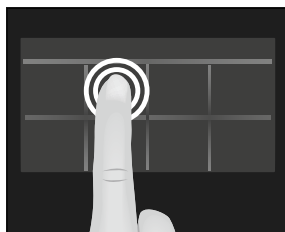
Ваша кофемашина GIGA оборудована сенсорным дисплеем, который интуитивно управляется прикосновением пальцев. При этом можно использовать две функциональные возможности:

- **Касание**

Коснитесь дисплея пальцем, чтобы, к примеру, запустить процесс приготовления кофе или выполнить различные настройки в режиме программирования.

- **Проведение пальцем**

Проведите пальцем слева направо или сверху вниз (или наоборот) по дисплею. Таким образом можно, например, выбрать один из кофейных напитков в меню полосы прокрутки или переходить от одного программного пункта к другому в режиме программирования.



Управление с помощью **поворотного переключателя Rotary Switch**: дополнительно используйте Rotary Switch. Во время его вращения отображается меню полосы прокрутки напитков. Кроме того, он позволяет переходить от одного программного пункта к другому в режиме программирования и изменять различные настройки.

Условия для первого ввода в эксплуатацию

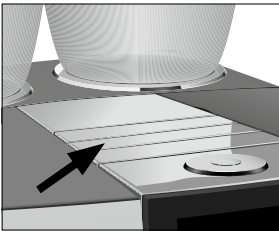
Для того чтобы сервисный техник JURA мог на месте обеспечить надлежащий ввод кофемашины GIGA в эксплуатацию, необходимо квалифицированное выполнение нескольких условий. Следует **квалифицированно** выполнить следующие подготовительные работы:

- электроподключение кофемашины GIGA должно быть защищено защитным выключателем тока утечки (защитный выключатель ТУ);
 - должна быть возможность отключить электроснабжение кофемашины GIGA главным выключателем;
 - стационарное подключение к водопроводу должно быть оборудовано запорным краном с обратным клапаном (типа EA) и фильтром;
 - стационарное подключение к водопроводу должно соответствовать техническим данным (см. Глава 9 «Технические данные»);
 - шланг для отвода остаточной воды должен быть соединен с гидравлическим затвором.
- i** Необходимые подготовительные работы должен выполнять квалифицированный специалист.
- i** Эти работы должны быть выполнены до ввода кофемашины GIGA в эксплуатацию, проводимого сервисным техником JURA.

Установка кофемашины

При установке кофемашины GIGA соблюдайте следующее:

- установите кофемашину GIGA на горизонтальную водостойкую поверхность (высота мин. 80 см);
- выберите место установки кофемашины GIGA так, чтобы не допускать ее перегрева. Следите, чтобы вентиляционные ламели не были закрыты.



Заполнение контейнера для кофейных зерен

ВНИМАНИЕ

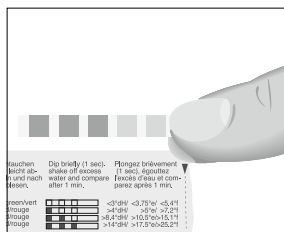
Кофейные зерна с добавками (например, с сахаром), молотый кофе, а также сублимированный кофе портят кофемолку.

- ▶ В контейнер для кофейных зерен засыпайте только обжаренные кофейные зерна без дополнительной обработки.
- ▶ Снимите крышку для сохранения аромата кофе.
- ▶ Прочистите контейнер для кофейных зерен и удалите из него посторонние предметы, если таковые имеются.
- ▶ Засыпьте кофейные зерна в контейнер для кофейных зерен и закройте крышку для сохранения аромата кофе.

Определение степени жесткости воды

Во время первого ввода в эксплуатацию следует настроить степень жесткости воды. Если Вы не знаете степень жесткости используемой воды, ее возможно предварительно выяснить. Используйте для этого входящую в комплект поставки тест-полоску Aquadur®.

- ▶ Подержите тест-полоску недолго (1 секунду) в проточной воде. Стряхните с нее воду.
- ▶ Подождите около 1 минуты.
- ▶ Воспользовавшись описанием на упаковке, определите степень жесткости воды по изменению цвета тест-полоски Aquadur®.



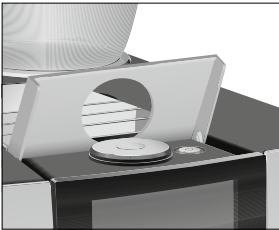
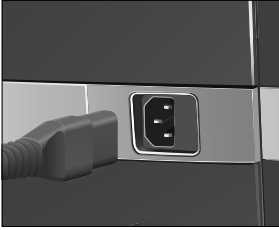
Первый ввод кофемашины в эксплуатацию

- i** Перед первым вводом в эксплуатацию сервисный техник JURA должен установить стационарное подключение к водопроводу.

⚠ ОСТОРОЖНО


Опасность для жизни из-за удара электрическим током при эксплуатации кофемашины с поврежденным сетевым шнуром.

- ▶ Ни в коем случае не эксплуатируйте кофемашину с дефектами или с поврежденным сетевым шнуром.



Условие: контейнеры для кофейных зерен заполнены.

- ▶ Подключите к кофемашине сетевой шнур.
- ▶ Вставьте сетевой штекер в сетевую розетку.
- ▶ Подключите кофемашину GIGA к сети электропитания при помощи сетевого выключателя, расположенного на задней панели.

- ▶ Откройте крышку кнопки «Вкл./Выкл.».
- ▶ Для включения кофемашины GIGA нажмите кнопку «Вкл./Выкл.» .
- ▶ **«Sprachauswahl»/«Deutsch»**

i Для отображения других языков проводите пальцем сверху вниз (или наоборот) по списку выбора, пока не будет выделен нужный язык (например, **«Русский»**)

- ▶ Коснитесь **«Сохранить»**.
На дисплее ненадолго появляется **«Сохранено»** для подтверждения настройки.
«Дата»
- ▶ Введите текущую дату (формат ГГГГ/ММ/ДД).
- ▶ Коснитесь **«Сохранить»**.
«Сохранено»
«Ед-цы измерения»
- ▶ Выберите формат отображения времени (**«24 ч»** или **«ДП/ПП»**).
- ▶ Коснитесь **«Сохранить»**.
«Сохранено»
«Время»
- ▶ Введите текущее время.
- ▶ Коснитесь **«Сохранить»**.
«Сохранено»
«Режим использования фильтра»

i Если Вы используете GIGA с **внешним сменным фильтром**, продолжайте дальше. Если Вы используете GIGA без фильтра, перейдите к следующему разделу (см. Глава 1 «Подготовка и запуск в эксплуатацию – Первый ввод в эксплуатацию без внешнего сменного фильтра»).

**Первый ввод в
эксплуатацию без
внешнего сменного
фильтра**

- ▶ Коснитесь «Сохранить».
«Сохранено»
«Пропускная способность фильтра в литрах:»
- ▶ Введите пропускную способность внешнего сменного фильтра.
- ▶ Коснитесь «Сохранить».
«Сохранено»
«Происходит заполнение системы»
«Происходит нагрев кофе-машины»
«Происходит промывка кофе-машины», выполняется промывка системы. Процесс промывки автоматически останавливается. Отображается стартовое изображение на дисплее. Кофемашина GIGA находится в состоянии готовности к работе.

- ▶ Теперь проведите пальцем по регулятору и установите его на «0».
- ▶ Коснитесь «Сохранить».
«Режим декальцинации» / «Сохранено»
«Жесткость воды»

i Если степень жесткости используемой воды неизвестна, сначала ее следует выяснить (см. Глава 1 «Подготовка и запуск в эксплуатацию – Определение степени жесткости воды»).

- ▶ Проведите пальцем по дисплею, чтобы изменить настройку степени жесткости воды, например, на «25 °dH».
- ▶ Коснитесь «Сохранить».
«Сохранено»
«Происходит заполнение системы»
«Происходит нагрев кофе-машины»
«Происходит промывка кофе-машины», выполняется промывка системы. Процесс промывки автоматически останавливается. Отображается стартовое изображение на дисплее. Кофемашина GIGA находится в состоянии готовности к работе.

Подключение подачи молока

Ваша кофемашинa GIGA приготавливает мелкочаеистую, нежную молочную пену идеальной кремовой консистенции. Основным критерием для вспенивания молока является температура молока: 4–8 °С. Поэтому мы рекомендуем использовать охладитель молока JURA.

- ▶ Подсоедините молочный шланг к комбинированному дозатору. Для этого подсоедините конец молочного шланга к соединительной детали на правой стороне комбинированного дозатора.
- ▶ Другой конец молочного шланга подсоедините к охладителю молока.

Настройки, выполняемые сервисным техником компании JURA

Сервисный техник, авторизованный компанией JURA, может выполнять различные настройки, например:

- коды: возможно присвоение четырех кодов. Для каждого кода можно установить, какие из программных пунктов будут деблокированы или заблокированы. Определенные коды соответствуют различным уровням доступа. Таким образом, например, можно установить блокировку активации программ обслуживания посредством кода;
- активация/деактивация функции «Silent Pump» (для приготовления горячей воды);
- отмена индикации красного символа в виде тахографа на стартовом изображении на дисплее для кофейных напитков с ускоренным процессом приготовления;
- активация/деактивация внешнего сменного фильтра (в зависимости от опции, выбранной при первом вводе в эксплуатацию).

В сервисном центре, сотрудничающем с компанией JURA, Вы можете получить дополнительное оборудование для своей кофемашины GIGA:

- комплект деталей для выброса кофейных отходов / отвода остаточной воды;
- закрываемый на ключ контейнер для кофейных зерен.

Установка соединения с приставным устройством (радиосвязь)

Ваша кофемашина GIGA оснащена устройством Smart Connect компании JURA. С его помощью посредством радиосигнала можно соединить кофемашину с совместимым приставным устройством компании JURA (например, охладителем молока Cool Control Wireless).

- i** Smart Connect можно защитить от несанкционированного доступа с помощью PIN-кода. Активируйте функцию PIN-кода через приложение JURA. Более подробную информацию см. на сайте www.jura.com/smartconnect.

Условие: отображается стартовое изображение на дисплее.

- ▶ Коснитесь « P ».
«Настройки кофемашины»
- ▶ Коснитесь «Настройки кофемашины».
«Выключение через»
- ▶ Проводите пальцем по дисплею до тех пор, пока в центре не отобразится «Подключение приставного устройства».
- ▶ Коснитесь «Подключение приставного устройства».
«Подключение приставного устройства»
- ▶ Теперь следуйте указаниям на дисплее для установления соединения между приставным устройством и кофемашиной GIGA.

2 Приготовление

Основная информация о приготовлении:

- во время процесса помола можно изменить степень крепости кофе для **отдельных напитков**. Для этого проведите пальцем по дисплею или поверните поворотный переключатель Rotary Switch;
- во время приготовления можно изменить заранее настроенное **количество** (например, воды или молочной пены). Для этого проведите пальцем по дисплею или поверните поворотный переключатель Rotary Switch;
- процесс приготовления можно остановить в любой момент. Для этого нажмите кнопку «**Прервать**» или поворотный переключатель Rotary Switch.

Кофе имеет наилучший вкус, когда он горячий. Холодная фарфоровая чашка снижает температуру напитка, и соответственно, ухудшает его вкусовые качества. Поэтому мы рекомендуем предварительно подогревать чашки. Только в предварительно подогретых чашках кофейный аромат раскрывается полностью. Подогреватель чашек производства JURA можно приобрести в ближайшем специализированном магазине.

В режиме программирования можно выполнить **долговременные настройки** приготовления для любых напитков (см. Глава 4 «Долговременные настройки в режиме программирования – Согласование настроек приготовления напитка»).

Возможности приготовления

Кофемашина GIGA предлагает различные способы выбора кофейных напитков, молока или горячей воды для приготовления.

Приготовление с помощью стартового изображения на дисплее: просто коснитесь нужного напитка. На стандартном стартовом изображении на дисплее отображаются следующие напитки:

Страница «1/2»	Страница «2/2»
«Эспрессо»	«Кофе в кофейнике»
«Кофе»	«Кофе с молоком»
«Кофе «Бариста»»	«Маккиато»
«Лунго «Бариста»»	«Флэт уайт»
«Горячая вода»	«Вода для зеленого чая»
«Капучино»	«2 x Эспрессо»
«Латте маккиато»	«2 x Кофе»
«Молоко»	«Молочная пена»

Приготовление с помощью меню полосы прокрутки (функция выбора в меню полосы прокрутки): можно приготовить больше напитков, чем показано на стартовом изображении на дисплее. Если повернуть поворотный переключатель Rotary Switch, в **меню полосы прокрутки** отобразятся и другие напитки.

Поверните поворотный переключатель Rotary Switch или проведите пальцем по дисплею, чтобы выделить нужный напиток. Для запуска процесса приготовления коснитесь напитка или нажмите Rotary Switch. В меню полосы прокрутки дополнительно отображаются следующие напитки:

- «Ристретто»
- «Спец*кофе»
- «Эспрессо доппио»
- «Вода для черного чая»
- «2 x Ристретто»
- «2 x Спец*кофе»
- «2 x Кофе «Бариста»»
- «2 x Лунго «Бариста»»

- «2 x Капучино»
- «2 x Латте маккиато»
- «2 x Маккиато»
- «2 x Флэт уайт»
- «2 x Кофе с молоком»
- «2 x Молоко»
- «2 x Молочная пена»

i Если процесс приготовления не запускается, то через 10 секунд автоматически осуществляется выход из меню полосы прокрутки.

i В первой позиции меню полосы прокрутки всегда отображается последний выбранный напиток.

i Все напитки, рецепты которых по умолчанию сохранены в кофемашине GIGA, можно сохранить на стартовом изображении на дисплее, выбрав для них любую позицию. При этом можно увеличить количество кофейных напитков, задать новые названия и индивидуальные настройки для кофейных напитков (например, количество и степень крепости кофе) (см. Глава 4 «Долговременные настройки в режиме программирования – Настройки приготовления напитка»). Учитывайте, что приведенные в последующих главах описания всегда относятся к настройкам по умолчанию.

Приготовление кофейных напитков



Пример: приготовление одной порции кофе.

Условие: отображается стартовое изображение на дисплее.

- ▶ Поставьте чашку под комбинированный дозатор.
- ▶ Коснитесь «Кофе».

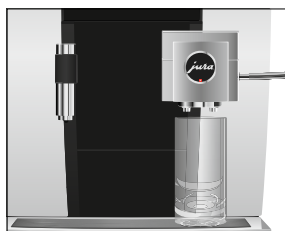
Процесс приготовления запускается. В чашку подается количество кофе, соответствующее заранее настроенному количеству воды.

Процесс приготовления автоматически останавливается. Кофемашина GIGA снова в состоянии готовности к работе.

Приготовление двух порций кофейного напитка



Приготовление кофейных напитков с молоком



Пример: приготовление **двух порций ристретто** (с помощью меню полосы прокрутки).

Условие: отображается стартовое изображение на дисплее.

- ▶ Поставьте две чашки под комбинированный дозатор.
- ▶ Поверните поворотный переключатель Rotary Switch, чтобы выполнить переключение на **меню полосы прокрутки**.
- ▶ Проводите пальцем по дисплею до тех пор, пока в центре не отобразится **«2 x Ристретто»**.
- ▶ Для запуска процесса приготовления коснитесь **«2 x Ристретто»**.

Процесс приготовления запускается. В чашки подается количество кофе, соответствующее заранее настроенному количеству воды. Процесс приготовления автоматически останавливается. Кофемашина GIGA снова в состоянии готовности к работе.

Всего одно нажатие кнопки — и кофемашина GIGA приготовит латте маккиато, капучино, флэт уайт и другие кофейные напитки с молоком. Переставлять стакан или чашку при этом не требуется.

Пример: приготовление одной порции латте маккиато.

Условие: отображается стартовое изображение на дисплее. Молочный шланг подсоединен к комбинированному дозатору.

- ▶ Поставьте стакан под комбинированный дозатор.
- ▶ Коснитесь **«Латте маккиато»**.
«Латте маккиато», в стакан подается заранее настроенное количество молока и молочной пены.

i После этого следует короткая пауза, во время которой молочная пена отделяется от горячего молока. Так получаются слои, типичные для латте маккиато.

Запускается процесс приготовления кофе. В стакан подается количество эспрессо, соответствующее заранее настроенному количеству воды. Процесс приготовления автоматически останавливается. Кофемашина GIGA снова в состоянии готовности к работе.

- i** Через 15 минут после приготовления напитка система приготовления молока автоматически промывается (см. Глава 5 «Обслуживание – Автоматическая промывка системы приготовления молока»). Поэтому всегда ставьте емкость под комбинированный дозатор после использования функции приготовления молока.

Для обеспечения безупречного функционирования системы приготовления молока в комбинированном дозаторе необходимо **ежедневно** проводить его очистку. (см. Глава 5 «Обслуживание – Очистка системы приготовления молока»).

Кофе «Бариста» и лунго «Бариста»

При приготовлении «кофе «Бариста»» и «лунго «Бариста»» кофемашина GIGA использует специальный метод приготовления, комбинируя кофе с горячей водой. В результате получается особо легкоусвояемый кофейный напиток с гармоничным вкусом. Дополнительное количество воды можно менять (см. Глава 4 «Долговременные настройки в режиме программирования – Согласование настроек приготовления напитка»).

Напитки, для которых настроена функция использования дополнительного количества воды, обозначаются на стартовом изображении на дисплее или на полосе прокрутки **красным символом в виде тахографа**.

- i** Сервисный техник JURA может настроить кофемашину таким образом, что индикация красного символа в виде тахографа для этих «напитков с ускоренным процессом приготовления» будет отключена.
- i** Для напитков с настроенной функцией использования дополнительного количества воды невозможно изменить количество напитка в процессе приготовления.

Молотый кофе

Благодаря воронке для молотого кофе возможно использование дополнительного сорта кофе, например, кофе без кофеина.

Основы приготовления напитков из молотого кофе:

- не насыпайте молотого кофе более двух мерных ложек без верха;

- не используйте молотый кофе слишком мелкого помола. Такой кофе может засорить систему, и кофе будет подаваться каплями;
- если засыпано слишком мало молотого кофе, то на дисплее отображается «Недостаточно молотого кофе» и кофемашина GIGA останавливает процесс приготовления;
- выбранный кофейный напиток должен готовиться примерно в течение 1 минуты после засыпки молотого кофе. В противном случае кофемашина GIGA остановит процесс и перейдет в состояние готовности к работе;
- для приготовления любых кофейных напитков из молотого кофе всегда следуйте следующему примеру.

Пример: приготовление одной порции кофе из молотого кофе.

Условие: отображается стартовое изображение на дисплее.



- ▶ Поставьте чашку под комбинированный дозатор.
- ▶ Откройте крышку воронки для молотого кофе.
«Засыпьте молотый кофе»
- ▶ Засыпьте в воронку молотый кофе – одну мерную ложку без верха.
- ▶ Закройте крышку воронки для молотого кофе. Отображаются кофейные напитки, которые можно приготовить из молотого кофе.
- ▶ Коснитесь **«Кофе»**.

Процесс приготовления запускается. На дисплее отображаются **«Кофе»** и объем наполнения. В чашку подается количество кофе, соответствующее заранее настроенному количеству воды.

Процесс приготовления автоматически останавливается. Кофемашина GIGA снова в состоянии готовности к работе.

Активация предварительного выбора кофемолки

Стартовое изображение на дисплее можно настроить таким образом, чтобы на нем постоянно отображался предварительный выбор кофемолки («Кофейные зерна на выбор»). Тогда перед каждым приготовлением можно будет выбирать кофемолку и, тем самым, вид используемых кофейных зерен.

- i** Если активирован предварительный выбор кофемолки, в режиме программирования больше невозможно настраивать кофемолку для отдельных напитков (в программном пункте «Зкспертный режим»).

Пример: активация предварительного выбора кофемолки.

Условие: отображается стартовое изображение на дисплее.

- ▶ Коснитесь « P ».
«Состояние обслуживания»
- ▶ Поворачивайте поворотный переключатель Rotary Switch до тех пор, пока на дисплее не отобразится «Настройки кофемашины».
- ▶ Нажмите поворотный переключатель Rotary Switch.
«Настройки кофемашины»
- ▶ Нажмите поворотный переключатель Rotary Switch.
«Выключение через»
- ▶ Поворачивайте поворотный переключатель Rotary Switch до тех пор, пока на дисплее не отобразится «Кофейные зерна на выбор».
- ▶ Нажмите поворотный переключатель Rotary Switch.
«Кофейные зерна на выбор»
- ▶ Теперь проведите пальцем по регулятору и установите его на «1».
- ▶ Коснитесь «Сохранить».
На дисплее ненадолго появляется «Сохранено».
«Кофейные зерна на выбор»
- ▶ Коснитесь кнопки «Назад» до тех пор, пока на дисплее снова не отобразится стартовое изображение.

Приготовление кофейных напитков с предварительным выбором кофемолки



Пример: приготовление одной порции эспрессо при использовании кофейных зерен из **левой кофемолки**.

Условие: отображается стартовое изображение на дисплее. активирован режим «Выбора кофейных зерен».

- ▶ Поставьте чашку под комбинированный дозатор.
- ▶ Несколько раз касайтесь «+» с левой стороны, пока не будет установлено значение «100 %».

i Настройка предварительного выбора кофемолки остается активной до тех пор, пока не будет изменена пользователем, даже в случае временного отключения кофемашины GIGA.

- ▶ Коснитесь «Эспрессо».

Процесс приготовления запускается. В чашку подается количество эспрессо, соответствующее заранее настроенному количеству воды.

Процесс приготовления автоматически останавливается. Кофемашина GIGA снова в состоянии готовности к работе.

Горячая вода

Кофемашина GIGA предлагает возможность приготовления нескольких вариантов горячей воды:

- «Горячая вода»
- «Вода для зеленого чая»
- «Вода для черного чая»

⚠ ВНИМАНИЕ

Будьте осторожны! Можно ошпариться брызгами горячей воды.

- ▶ Избегайте попадания воды на кожу.

Пример: приготовление горячей воды для **черного чая**.

Условие: отображается стартовое изображение на дисплее.

- ▶ Поставьте чашку под дозатор горячей воды.
- ▶ Поверните поворотный переключатель Rotary Switch, чтобы выполнить переключение на меню полосы прокрутки.
- ▶ Проводите пальцем по дисплею, пока не будет выделен «Вода для черного чая».



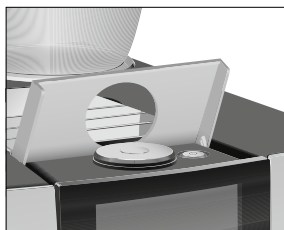
- ▶ Коснитесь «Вода для черного чая». «Вода для черного чая», в чашку подается заранее настроенное количество воды. Процесс приготовления автоматически останавливается. Кофемашина GIGA снова в состоянии готовности к работе.

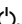
3 Ежедневная эксплуатация

Включение кофемашины



- ▶ Поставьте емкость под комбинированный дозатор.



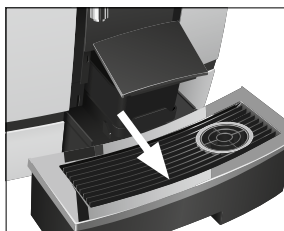
- ▶ Откройте крышку кнопки «Вкл./Выкл.».
- ▶ Для включения кофемашины GIGA нажмите кнопку «Вкл./Выкл.» .

«Добро пожаловать JURA»

«Происходит нагрев кофе-машины»

«Происходит промывка кофе-машины», выполняется промывка системы. Процесс промывки автоматически останавливается. Кофемашина GIGA находится в состоянии готовности к работе.

Ежедневное обслуживание



Если Вы хотите, чтобы Ваша кофемашина GIGA служила долго и всегда обеспечивала отменное качество кофе, обязательно проводите ее ежедневное обслуживание.

- ▶ Выньте поддон для сбора остаточной воды.
- ▶ Очистите контейнер для кофейных отходов и поддон для сбора остаточной воды. Промойте их теплой водой.

i Опустошайте контейнер для кофейных отходов только при **включенной** кофемашине. Только в этом случае выполняется сброс значений счетчика кофейных отходов.

i Вставную часть поддона для сбора остаточной воды, поддон для сбора остаточной воды и контейнер для кофейных отходов можно мыть в посудомоечной машине.

- ▶ Установите контейнер для кофейных отходов и поддон для сбора остаточной воды.

- ▶ Очистите систему приготовления молока в комбинированном дозаторе (см. Глава 5 «Обслуживание – Очистка системы приготовления молока»).
- ▶ Снимите молочный шланг и тщательно его промойте под проточной водой.
- ▶ Разберите и промойте комбинированный дозатор (см. Глава 5 «Обслуживание – Разборка и промывка комбинированного дозатора»).
- ▶ Протрите поверхность кофемашины чистой, мягкой, влажной тканью (например, микроволоконной салфеткой).

i Для очистки дисплея его можно заблокировать в пункте «Состояние обслуживания» / «Заблокировать экран».

Информацию по обслуживанию кофемашины GIGA можно найти также в режиме программирования, в пункте «Состояние обслуживания» / «Информация об обслуживании».

Регулярное обслуживание

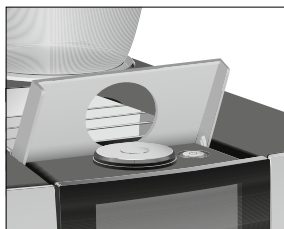
Выполняйте следующие операции по обслуживанию **регулярно** или **по необходимости**:

- из соображений гигиены мы рекомендуем регулярно заменять молочный шланг и сменный дозатор молока (прибл. раз в 3 месяца). Их можно приобрести в специализированных магазинах;
- на верхней и нижней сторонах подставки для чашек могут осесть остатки молока и кофе. При их наличии очистите подставку для чашек.

Выключение кофемашины

При выключении кофемашины GIGA промывка системы выполняется автоматически, если была использована функция приготовления кофейного напитка.

i Если была использована функция приготовления молока, кофемашина дополнительно выдает запрос на очистку системы приготовления молока. В этом случае следуйте инструкциям на дисплее.



Условие: отображается стартовое изображение на дисплее.

- ▶ Поставьте емкость под комбинированный дозатор.

- ▶ Откройте крышку кнопки «Вкл./Выкл.».

- ▶ Нажмите кнопку «Вкл./Выкл.» .

«Происходит промывка кофе-машины», выполняется промывка системы. Процесс автоматически останавливается. Кофемашина GIGA выключена.

4 Долговременные настройки в режиме программирования

Коснитесь « P », чтобы перейти в режим программирования. Проводите пальцем по дисплею или вращайте поворотный переключатель Rotary Switch, чтобы просмотреть программные пункты и сохранить необходимые настройки. Можно выполнить следующие настройки:

«Состояние обслуживания» («1/4»)	«Очистка», «Замена фильтра» (только при наличии фильтра), «Удаление накипи», «Очистка капучинатора», «Промывка», «Заблокировать экран», «Информация об обслуживании»	▶ Запустите требуемую программу обслуживания.
«Настройки кофемашины» («2/4»)	«Выключение через»	▶ Настройте время, по истечении которого кофемашина GIGA будет автоматически выключаться.
	«Время», «Дата»	▶ Установите время и дату для возможности использования функции таймера в GIGA.
	«Таймер»	▶ Определите время включения и выключения для каждого дня недели.
	«Кофейные зерна на выбор»	▶ Активируйте предварительный выбор кофемолки.
	«Степень помола»	▶ Отрегулируйте степени помола обеих кофемолок в соответствии с используемыми кофейными зернами.
	«Экономия энергии»	▶ Активируйте энергосберегающий режим.
	«Блокировка/деблокировка»	▶ Заблокируйте любые функции кофемашины.
	«Заводская настройка»	▶ Восстановите заводские настройки кофемашины.

Программный пункт	Подпункт	Пояснение
	«Ед-цы измерения»	► Выберите единицу измерения количества воды и формат отображения времени.
	«Дисплей»	► Измените яркость дисплея.
	«Жесткость воды»	► Настройте жесткость используемой воды.
	«Выбор языка»	► Выберите язык.
	«Подключение приставного устройства», «Отсоединение приставных устройств» (отображается только при использовании JURA Smart Connect.)	► Установите соединение кофемашины GIGA с приставным устройством компании JURA посредством радиосигнала или прервите его.
	«Осушение системы»	► Опорожните систему, чтобы защитить кофемашину от мороза во время транспортировки.
	«Версия»	Версия программного обеспечения
«Экспертный режим» («3/4»)		► Выберите настройки для приготовления кофейных напитков и горячей воды.
«Информация» («4/4»)	«Счетчик напитков», «Суточный счетчик», «Счетчик обслуживаний»	► Просмотрите информацию обо всех приготовленных напитках и число выполненных программ обслуживания.

Настройки приготовления напитка

Коснитесь напитка и не отпускайте палец в течение **прим. 2 секунд**, чтобы перейти к обзору соответствующих возможных настроек:

- **«Экспертный режим»**: выполните индивидуальные настройки, например, степени крепости кофе, количества воды и т. д;
- **«Название напитка»**: измените название напитка;
- **«Удалить»**: удалите напиток со стартового изображения на дисплее;

- **«Заменить напиток»:** замените напитки, отображаемые на стартовом изображении на дисплее, предпочитаемыми Вами напитками;
- **«копия продукта»:** увеличьте количество любого напитка, чтобы, например, создать вариант с новым названием и индивидуальными настройками;
- **«Удвоить объем напитка»** (кроме напитков с молоком или горячей водой): создайте двойную порцию для желаемого напитка.

Согласование настроек приготовления напитка

Для всех кофейных напитков, молока и горячей воды можно выполнить следующие долговременные настройки:

Напиток	Степень крепости кофе	Количество	Другие настройки
Ристретто, эспрессо, кофе, специальный кофе, кофе «Бариста», лунго «Бариста»	10 степеней	Вода: 15 мл – 290 мл Дополнительная вода: 0 мл – 580 мл	Температура (низкая, средняя, высокая), кофемолка слева и/или справа (в %), название напитка, напиток удалить/заменить/копировать/удвоить объем
Двойной эспрессо	10 степеней	Вода: 15 мл – 290 мл (2 хода) Дополнительная вода: 0 мл – 580 мл	Температура (низкая, средняя, высокая), кофемолка слева и/или справа (в %), название напитка, напиток удалить/заменить/копировать
Кофейник	10 степеней	Вода: 15 мл – 290 мл Дополнительная вода: 0 мл – 580 мл	Количество ходов (1–5), температура (низкая, средняя, высокая), кофемолка слева и/или справа (в %), название напитка, напиток удалить/заменить/копировать
Двойная порция напитков	–	Настроенное количество отдельного напитка удваивается.	Температура (как для отдельного напитка), кофемолка слева и/или справа (в %), название напитка, напиток удалить

Напиток	Степень крепости кофе	Количество	Другие настройки
Капучино, латте маккиато, эспрессо маккиато, флэт уайт, кофе с молоком	10 степеней	Вода: 15 мл – 290 мл Дополнительная вода: 0 мл – 580 мл Молочная пена: 0 сек. – 120 сек. Молоко: 0 сек. – 120 сек. Пауза: 0 сек. – 60 сек.	Температура молока и молочной пены, температура (низкая, средняя, высокая), кофемолка слева и/или справа (в %), название напитка, напиток удалить/заменить/копировать/удвоить объем
Порция молочной пены, порция молока	–	Молочная пена: 0 сек. – 120 сек. Молоко: 0 сек. – 120 сек.	Температура молока и молочной пены, название напитка, напиток удалить/заменить/копировать/удвоить объем
Горячая вода, вода для зеленого чая, вода для черного чая	–	Вода: 25 мл – 450 мл	Температура (низкая, средняя, высокая), название напитка, напиток удалить/заменить/копировать

Долговременные настройки в режиме программирования всегда выполняются по следующему примеру.

Пример: изменение степени крепости кофе для одной порции эспрессо.

Условие: отображается стартовое изображение на дисплее.

- ▶ Коснитесь **«Эспрессо»** и не отпускайте палец в течение **прибл. 2 секунд**, пока на дисплее не отобразится обзор возможных настроек.
- ▶ Коснитесь **«Экспертный режим»**.
- ▶ Проводите пальцем по дисплею до тех пор, пока в центре не отобразится **«Крепость кофе»**.
- ▶ Теперь передвигайте палец влево или вправо, чтобы изменить настройку степени крепости кофе.

- ▶ Коснитесь «Сохранить».
На дисплее ненадолго появляется «Сохранено».
- ▶ Коснитесь «Назад», чтобы перейти к стартовому изображению на дисплее.

Настройка степени помола

В программном пункте «Экспертный режим» / «Степень помола» можно отдельно настроить обе кофемолки в соответствии со степенью обжарки кофе.

При правильной настройке степени помола подача кофе из комбинированного дозатора выполняется равномерно. Кроме того, кофейная crema получается густой и нежной.

Пример: изменение степени помола для **правой** кофемолки.

Условие: отображается стартовое изображение на дисплее.

- ▶ Коснитесь « P », «Состояние обслуживания»
- ▶ Поворачивайте поворотный переключатель Rotary Switch до тех пор, пока на дисплее не отобразится «Настройки кофемашины».
- ▶ Нажмите поворотный переключатель Rotary Switch. «Настройки кофемашины»
- ▶ Нажмите поворотный переключатель Rotary Switch. «Выключение через»
- ▶ Поворачивайте поворотный переключатель Rotary Switch до тех пор, пока на дисплее не отобразится «Степень помола».
- ▶ Нажмите поворотный переключатель Rotary Switch. «Левая кофемолка»
- ▶ Коснитесь «Сохранить».
«Правая кофемолка»
- ▶ Для изменения настройки поверните поворотный переключатель Rotary Switch.
- ▶ Коснитесь «Сохранить».
На дисплее ненадолго появляется «Сохранено».
«Степень помола»
- ▶ Коснитесь кнопки «Назад» до тех пор, пока на дисплее снова не отобразится стартовое изображение.

Автоматическое выключение

Функция автоматического выключения кофемашины GIGA позволяет экономить электроэнергию. Если эта функция активирована, то, завершив последнюю операцию, кофемашина GIGA автоматически выключается по истечении настроенного времени.

Время автоматического выключения можно настроить на 15 минут, 30 минут или на значение в диапазоне от 1 часа до 15 часов.

Условие: отображается стартовое изображение на дисплее.

- ▶ Коснитесь «Р».
«Состояние обслуживания»
- ▶ Поворачивайте поворотный переключатель Rotary Switch до тех пор, пока на дисплее не отобразится «Настройки кофемашины».
- ▶ Нажмите поворотный переключатель Rotary Switch.
«Настройки кофемашины»
- ▶ Нажмите поворотный переключатель Rotary Switch.
«Выключение через»
- ▶ Теперь передвигайте палец влево или вправо, чтобы изменить время выключения.
- ▶ Коснитесь «Сохранить».
На дисплее ненадолго появляется «Сохранено».
«Выключение через»
- ▶ Касайтесь кнопки «Назад» до тех пор, пока на дисплее снова не отобразится стартовое изображение.

Время и дата

Время и дата уже были настроены во время первого ввода в эксплуатацию. Эту настройку можно изменить в режиме программирования:

- «Настройки кофемашины»/«Время»
- «Настройки кофемашины»/«Дата»

i В качестве формата отображения времени можно выбрать «24-часовой» или «12-часовой» режим (см. Глава 4 «Долговременные настройки в режиме программирования – Единицы измерения количества воды/формат отображения времени»).

Пример: изменение времени.

Условие: отображается стартовое изображение на дисплее.

- ▶ Коснитесь « P ».
«Состояние обслуживания»
- ▶ Поворачивайте поворотный переключатель Rotary Switch до тех пор, пока на дисплее не отобразится «Настройки кофемашины».
- ▶ Нажмите поворотный переключатель Rotary Switch.
«Настройки кофемашины»
- ▶ Нажмите поворотный переключатель Rotary Switch.
«Выключение через»
- ▶ Поворачивайте поворотный переключатель Rotary Switch до тех пор, пока на дисплее не отобразится «Время».
- ▶ Нажмите поворотный переключатель Rotary Switch.
«Время»
- ▶ Введите текущее время.
- ▶ Коснитесь «Сохранить».
На дисплее ненадолго появляется «Сохранено».
«Время»
- ▶ Коснитесь кнопки «Назад» до тех пор, пока на дисплее снова не отобразится стартовое изображение.

Таймер

В программном пункте «Настройки кофемашины» / «Таймер» можно настроить время включения и выключения для каждого дня недели.

- i** В качестве формата отображения времени можно выбрать «24-часовой» или «12-часовой» режим (см. Глава 4 «Долговременные настройки в режиме программирования – Единицы измерения количества воды/формат отображения времени»).

Пример: настройка включения кофемашины GIGA в **понедельник** в определенное вами время.

Условие: отображается стартовое изображение на дисплее.

- ▶ Коснитесь « P ».
«Состояние обслуживания»

- ▶ Поворачивайте поворотный переключатель Rotary Switch до тех пор, пока на дисплее не отобразится «Настройки кофемашины».
- ▶ Нажмите поворотный переключатель Rotary Switch. «Настройки кофемашины»
- ▶ Нажмите поворотный переключатель Rotary Switch. «Выключение через»
- ▶ Поворачивайте поворотный переключатель Rotary Switch до тех пор, пока на дисплее не отобразится «Таймер».
- ▶ Нажмите поворотный переключатель Rotary Switch. «Таймер»
- ▶ Коснитесь «Понедельник». «Включение кофе-машины»
- ▶ Введите необходимое время включения.
- ▶ Коснитесь «Сохранить». «Выключение кофе-машины»
- ▶ Касайтесь кнопки «Назад» до тех пор, пока на дисплее снова не отобразится стартовое изображение.

Настройка степени жесткости воды

Чем жестче вода, тем чаще нужно удалять известковые отложения солей в кофемашине GIGA. Поэтому большое значение имеет правильная настройка степени жесткости воды.

Степень жесткости воды настраивается при первом вводе в эксплуатацию. Эту настройку можно изменить в любой момент.

Возможна плавная настройка степени жесткости воды в диапазоне от 1° до 30° по немецкой шкале (dH).

Условие: отображается стартовое изображение на дисплее.

- ▶ Коснитесь « P ». «Состояние обслуживания»
- ▶ Поворачивайте поворотный переключатель Rotary Switch до тех пор, пока на дисплее не отобразится «Настройки кофемашины».
- ▶ Нажмите поворотный переключатель Rotary Switch. «Настройки кофемашины»
- ▶ Нажмите поворотный переключатель Rotary Switch. «Выключение через»

- ▶ Проводите пальцем по дисплею до тех пор, пока в центре не отобразится «Жесткость воды».
- ▶ Коснитесь «Жесткость воды».
«Жесткость воды»
- ▶ Теперь передвигайте палец влево или вправо, чтобы изменить настройку.
- ▶ Коснитесь «Сохранить».
На дисплее ненадолго появляется «Сохранено».
«Жесткость воды»
- ▶ Касайтесь кнопки «Назад» до тех пор, пока на дисплее снова не отобразится стартовое изображение.

Единицы измерения количества воды/ формат отображения времени

Вы можете изменить единицу количества воды и формат отображения времени в режиме программирования («Настройки кофемашины» / «Ед-цы измерения»):

- «Настройка единиц измерения» («мл» / «унции»)
- «Настроить формат времени» («24 ч» / «ДП/ПП»)

Пример: изменение единиц измерения количества воды с «мл» на «унции».

Условие: отображается стартовое изображение на дисплее.

- ▶ Коснитесь « P ».
«Состояние обслуживания»
- ▶ Поворачивайте поворотный переключатель Rotary Switch до тех пор, пока на дисплее не отобразится «Настройки кофемашины».
- ▶ Нажмите поворотный переключатель Rotary Switch.
«Настройки кофемашины»
- ▶ Нажмите поворотный переключатель Rotary Switch.
«Выключение через»
- ▶ Проводите пальцем по дисплею до тех пор, пока в центре не отобразится «Ед-цы измерения».
- ▶ Коснитесь «Ед-цы измерения».
«Ед-цы измерения»
- ▶ Теперь передвигайте палец влево или вправо, чтобы изменить настройку на «унции».
- ▶ Коснитесь «Сохранить».
На дисплее ненадолго появляется «Сохранено».
«Ед-цы измерения»

- ▶ Касайтесь кнопки «Назад» до тех пор, пока на дисплее снова не отобразится стартовое изображение.

Энергосберегающий режим

В программном пункте «Настройки кофемашины» / «Экономия энергии» можно установить энергосберегающий режим:

- «1»
 - спустя немного времени после последнего приготовления функция нагрева кофемашины GIGA выключается. Примерно через 5 минут на дисплее отобразится символ «ESM» (Energy Save Mode, E.S.M.®);
 - перед приготовлением кофейного напитка, кофейного напитка с молоком или горячей воды кофемашина должна нагреться.
- «0»
 - любые кофейные напитки, кофейные напитки с молоком, а также горячую воду можно приготовить сразу же.

Пример: отключение энергосберегающего режима.

Условие: отображается стартовое изображение на дисплее.

- ▶ Коснитесь « P ».
«Состояние обслуживания»
- ▶ Поворачивайте поворотный переключатель Rotary Switch до тех пор, пока на дисплее не отобразится «Настройки кофемашины».
- ▶ Нажмите поворотный переключатель Rotary Switch.
«Настройки кофемашины»
- ▶ Нажмите поворотный переключатель Rotary Switch.
«Выключение через»
- ▶ Проводите пальцем по дисплею до тех пор, пока в центре не отобразится «Экономия энергии».
- ▶ Коснитесь «Экономия энергии».
«Экономия энергии»
- ▶ Теперь проведите пальцем по регулятору и установите его на «0».
- ▶ Коснитесь «Сохранить».
На дисплее ненадолго появляется «Сохранено».
«Экономия энергии»
- ▶ Касайтесь кнопки «Назад» до тех пор, пока на дисплее снова не отобразится стартовое изображение.

Блокировка и деблокировка функций

В программном пункте «**Настройки кофемашины**» / «**Блокировка/деблокировка**» можно блокировать/деблокировать следующие функции:

- «**Разовые настройки**»: возможно выполнение разовых настроек **во время приготовления** (например, настройка степени крепости кофе или количества воды).
- «**Расширенный режим настройки**»: получить доступ к настройкам приготовления напитка можно, касаясь напитка прибл. 2 секунды.
- «**Функ. выб. в мен. пол. прокр.**»: включение **меню полосы прокрутки** с другими напитками путем вращения поворотного переключателя Rotary Switch.
- «**Показать предуп. сообщ.**»: на стартовом изображении на дисплее отображаются такие сообщения, как «**Очистить кофе-машину**» или «**Очистка системы молока**».

Пример: блокировка **разовых настроек** во время приготовления.

Условие: отображается стартовое изображение на дисплее.

- ▶ Коснитесь « **Р** ».
«**Состояние обслуживания**»
- ▶ Поворачивайте поворотный переключатель Rotary Switch до тех пор, пока на дисплее не отобразится «**Настройки кофемашины**».
- ▶ Нажмите поворотный переключатель Rotary Switch.
«**Настройки кофемашины**»
- ▶ Нажмите поворотный переключатель Rotary Switch.
«**Выключение через**»
- ▶ Поворачивайте поворотный переключатель Rotary Switch до тех пор, пока на дисплее не отобразится «**Блокировка/деблокировка**».
- ▶ Нажмите поворотный переключатель Rotary Switch.
«**Блокировка/деблокировка**»
- ▶ Коснитесь «**Разовые настройки**».
«**Разовые настройки**»
- ▶ Теперь проведите пальцем по регулятору, чтобы закрыть символ замка.

- ▶ Коснитесь «Сохранить».
На дисплее ненадолго появляется «Сохранено».
«Блокировка/деблокировка»
- ▶ Касайтесь кнопки «Назад» до тех пор, пока на дисплее снова не отобразится стартовое изображение.

Язык

В этом программном пункте можно настроить язык отображения текста на дисплее кофемашины GIGA.

Пример: изменение языка с «Русский» на «English».

Условие: отображается стартовое изображение на дисплее.

- ▶ Коснитесь « P ».
«Состояние обслуживания»
- ▶ Поворачивайте поворотный переключатель Rotary Switch до тех пор, пока на дисплее не отобразится «Настройки кофемашины».
- ▶ Нажмите поворотный переключатель Rotary Switch.
«Настройки кофемашины»
- ▶ Нажмите поворотный переключатель Rotary Switch.
«Выключение через»
- ▶ Проводите пальцем по дисплею до тех пор, пока в центре не отобразится «Выбор языка».
- ▶ Коснитесь «Выбор языка».
«Выбор языка»
- ▶ Проводите пальцем по дисплею до тех пор, пока нужный язык, например «English», не отобразится в центре.
- ▶ Коснитесь «Сохранить».
На дисплее ненадолго появляется «Saved».
«Choose language»
- ▶ Касайтесь кнопки «Back» до тех пор, пока на дисплее снова не отобразится стартовое изображение.

Яркость дисплея

В программном пункте «Настройки кофемашины» / «Дисплей» можно настроить яркость изображения на дисплее (в процентах).

Условие: отображается стартовое изображение на дисплее.

- ▶ Коснитесь « P ».
«Состояние обслуживания»

- ▶ Поворачивайте поворотный переключатель Rotary Switch до тех пор, пока на дисплее не отобразится «Настройки кофемашины».
- ▶ Нажмите поворотный переключатель Rotary Switch. «Настройки кофемашины»
- ▶ Нажмите поворотный переключатель Rotary Switch. «Выключение через»
- ▶ Проводите пальцем по дисплею до тех пор, пока в центре не отобразится «Дисплей».
- ▶ Коснитесь «Дисплей». «Дисплей»
- ▶ Теперь передвигайте палец влево или вправо, чтобы изменить настройку.
- ▶ Коснитесь «Сохранить». На дисплее ненадолго появляется «Сохранено». «Дисплей»
- ▶ Касайтесь кнопки «Назад» до тех пор, пока на дисплее снова не отобразится стартовое изображение.

Восстановление заводских настроек

В программном пункте «Настройки кофемашины» / «Заводская настройка» можно восстановить заводские настройки кофемашины: **все настройки пользователя** (кроме «Жесткость воды») сбрасываются на заводские настройки. После восстановления заводских настроек кофемашина GIGA выключается.

Условие: отображается стартовое изображение на дисплее.

- ▶ Коснитесь « P ». «Состояние обслуживания»
- ▶ Поворачивайте поворотный переключатель Rotary Switch до тех пор, пока на дисплее не отобразится «Настройки кофемашины».
- ▶ Нажмите поворотный переключатель Rotary Switch. «Настройки кофемашины»
- ▶ Нажмите поворотный переключатель Rotary Switch. «Выключение через»
- ▶ Проводите пальцем по дисплею до тех пор, пока в центре не отобразится «Заводская настройка».

- ▶ Коснитесь «Заводская настройка».
«Заводская настройка»/«Действительно восстановить заводские настройки для кофе-машины?»
- ▶ Коснитесь «Да».
На дисплее ненадолго появляется «Сохранено».
Кофемашина GIGA выключена.

Просмотр информации

В программном пункте «Информация» можно просмотреть нижеследующую информацию:

- «Счетчик напитков»: количество приготовленных порций кофейных напитков, а также порций горячей воды
- «Суточный счетчик»: количество приготовленных порций кофейных напитков, а также порций горячей воды. Для этого датчика возможно выполнить полный сброс значений.
- «Счетчик обслуживаний»: Число выполненных программ обслуживания (очистка, удаление известковых отложений солей и др.)

Пример: запрос количества приготовленных порций кофейных напитков.

Условие: отображается стартовое изображение на дисплее.

- ▶ Коснитесь « P ».
«Состояние обслуживания»
- ▶ Поворачивайте поворотный переключатель Rotary Switch до тех пор, пока на дисплее не отобразится «Информация».
- ▶ Нажмите поворотный переключатель Rotary Switch.
«Счетчик напитков»
- ▶ Коснитесь «1/2» или поверните поворотный переключатель Rotary Switch, чтобы отобразить на дисплее количество порций других напитков.
- ▶ Касайтесь кнопки «Назад» до тех пор, пока на дисплее снова не отобразится стартовое изображение.

5 Обслуживание

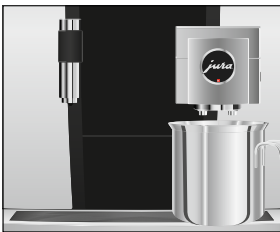
Кофемашина GIGA оснащена следующими встроенными программами обслуживания:

- промывка кофемашины («Промывка»)
- промывка системы приготовления молока в комбинированном дозаторе
- очистка системы приготовления молока в комбинированном дозаторе («Очистка капучинатора»)
- замена фильтра («Замена фильтра») (только при активированном фильтре)
- очистка кофемашины («Очистка»)
- удаление известковых отложений солей в кофемашине («Удаление накипи»)

i Выполняйте соответствующие программы обслуживания при выдаче запроса.

i Если Вы пользуетесь функцией приготовления молока, то из соображений гигиены **ежедневно** выполняйте очистку системы приготовления молока.

Промывка кофемашины



Вы можете в любое время вручную запустить цикл промывки.

Условие: отображается стартовое изображение на дисплее.

- ▶ Поставьте емкость под комбинированный дозатор.
- ▶ Коснитесь « P ».
- ▶ Коснитесь «Состояние обслуживания».
- ▶ Проводите пальцем по дисплею до тех пор, пока в центре не отобразится «Промывка».
- ▶ Для запуска процесса промывки коснитесь «Промывка». «Происходит промывка кофе-машины», «Происходит промывка системы молока», из комбинированного дозатора вытекает вода.

Процесс промывки автоматически останавливается. Кофемашина GIGA снова в состоянии готовности к работе.

Автоматическая промывка системы приготовления молока

Через **15 минут** после каждого использования функции приготовления молока система приготовления молока **автоматически** промывается. Поэтому всегда ставьте емкость под комбинированный дозатор после использования функции приготовления молока.

Очистка системы приготовления молока

Если используется функция приготовления молока, то для обеспечения безупречного функционирования системы приготовления молока в комбинированном дозаторе обязательно **ежедневно** проводить ее очистку.

ВНИМАНИЕ

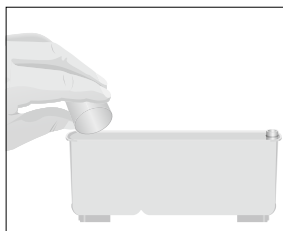
Использование неподходящего чистящего средства может нанести ущерб кофемашине, а также привести к появлению осадка в воде.

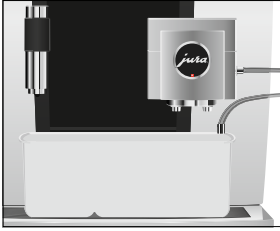
- ▶ Используйте только оригинальные средства для обслуживания от компании JURA.

- i** Средство для очистки системы приготовления молока от компании JURA можно приобрести в специализированных магазинах.
- i** Используйте для очистки системы приготовления молока входящий в комплект поставки контейнер.

Условие: отображается стартовое изображение на дисплее. на дисплее отображается «Очистка системы молока».

- ▶ Коснитесь «Очистка системы молока».
- ▶ Коснитесь «Очистка системы молока» еще раз.
- ▶ Коснитесь «Запустить».
- ▶ Коснитесь «Запустить» еще раз.
«Чист. ср-во для кап.»/«подключить молочную трубку»
- ▶ Отсоедините молочный шланг от контейнера для молока.
- ▶ Залейте в **заднюю** зону контейнера один мерный колпачок средства для очистки системы приготовления молока.





- ▶ Установите контейнер под комбинированный дозатор и соедините молочный шланг с контейнером.

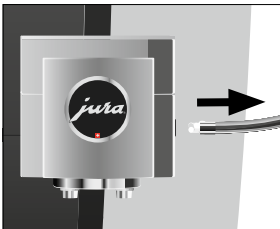
i Для правильного подсоединения молочного шланга к контейнеру молочный шланг должен быть оснащен соединительной деталью.

- ▶ Коснитесь «Далее».
«Происходит очистка системы молока», выполняется очистка комбинированного дозатора и молочного шланга.
Процесс автоматически останавливается. Кофемашина GIGA снова в состоянии готовности к работе.

Разборка и промывка комбинированного дозатора

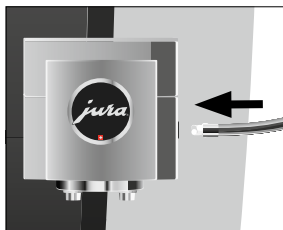
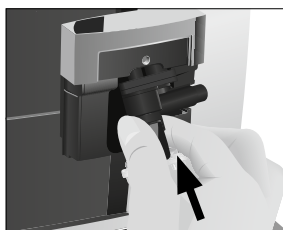
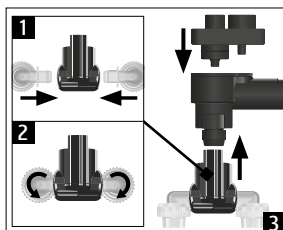
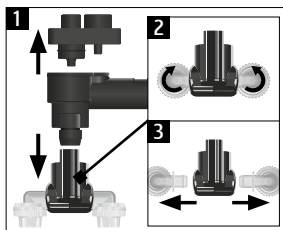
Если используется функция приготовления молока, для обеспечения безупречного функционирования комбинированного дозатора, а также из соображений гигиены, дозатор обязательно **ежедневно** разбирать и промывать.

- ▶ Снимите молочный шланг и тщательно его промойте под проточной водой.



- ▶ Снимите крышку комбинированного дозатора в направлении вперед.
- ▶ Извлеките систему приготовления молока из комбинированного дозатора.

5 Обслуживание



- ▶ Разберите систему приготовления молока на отдельные детали.
- ▶ Промойте все детали под струей проточной воды. При наличии сильно засохших остатков молока сначала поместите отдельные детали в раствор из 250 мл холодной воды и 1 мерного колпачка средства для очистки системы приготовления молока компании JURA. Затем тщательно промойте отдельные детали.
- ▶ Вновь соберите систему приготовления молока.

- ▶ Установите собранные детали обратно в комбинированный дозатор и с нажимом зафиксируйте.

- ▶ Установите на место крышку комбинированного дозатора.

- ▶ Подсоедините молочный шланг к комбинированному дозатору.

Замена фильтра

- i** Действие внешнего сменного фильтра прекращается после того, как через него пройдет указанное при настройке количество воды. Кофемашина GIGA выдает запрос на замену фильтра.

Условие: отображается стартовое изображение на дисплее. На дисплее отображается «Замена фильтра».

- ▶ Замените **внешний** сменный фильтр, выполнив указания соответствующего руководства по эксплуатации.
- ▶ Коснитесь « P ».
«Состояние обслуживания»
- ▶ Нажмите поворотный переключатель Rotary Switch.
«Очистка»
- ▶ Поворачивайте поворотный переключатель Rotary Switch до тех пор, пока на дисплее не отобразится «Замена фильтра».
- ▶ Нажмите поворотный переключатель Rotary Switch.
«Вы действительно хотите сбросить пропускную способность фильтра?»
- ▶ Коснитесь «Да».
«Пропускная способность фильтра в литрах:»
- ▶ Введите пропускную способность внешнего сменного фильтра.
- ▶ Коснитесь «Сохранить».
«Сохранено»

Отображается стартовое изображение на дисплее. Кофемашина GIGA снова в состоянии готовности к работе.

Очистка кофемашины

После приготовления 180 порций напитков или после 80 циклов промывки кофемашина GIGA выдает запрос на очистку.

ВНИМАНИЕ

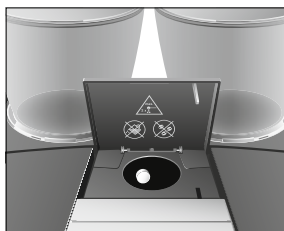
Использование неподходящего чистящего средства может нанести ущерб кофемашине, а также привести к появлению осадка в воде.

- ▶ Используйте только оригинальные средства для обслуживания от компании JURA.

- i** Программа автоматической очистки длится около 20 минут.
- i** Не прерывайте программу автоматической очистки. В противном случае ухудшается качество очистки.
- i** Таблетки для очистки от компании JURA можно приобрести в специализированных магазинах.

Условие: отображается стартовое изображение на дисплее. На дисплее отображается «Очистить кофе-машину».

- ▶ Коснитесь «Очистить кофе-машину».
«Очистка»
- ▶ Коснитесь «Очистка».
- ▶ Коснитесь «Запустить».
- ▶ Коснитесь «Запустить» еще раз.
«Опустошите контейнер для коф. Отходов»
- ▶ Очистите поддон для сбора остаточной воды и контейнер для кофейных отходов и установите их в Кофемашину.
«Нажмите кнопку Rotary»
- ▶ Поставьте емкость под комбинированный дозатор.
- ▶ Нажмите поворотный переключатель Rotary Switch.
«Кофе-машина выполняет очистку», из комбинированного дозатора вытекает вода.
Процесс прерывается, «Добавьте таблетку для очистки».
- ▶ Откройте крышку воронки для молотого кофе.
- ▶ Бросьте в воронку одну таблетку для очистки от компании JURA.
- ▶ Закройте крышку воронки для молотого кофе.
«Нажмите кнопку Rotary»
- ▶ Нажмите поворотный переключатель Rotary Switch.
«Кофе-машина выполняет очистку», из комбинированного дозатора порционно вытекает вода.
Процесс автоматически останавливается.
«Опустошите контейнер для коф. Отходов»



- ▶ Очистите поддон для сбора остаточной воды и контейнер для кофейных отходов и установите их в Кофемашину.
- Процесс очистки завершен. Отображается стартовое изображение на дисплее.

Удаление известковых отложений солей в кофемашине

В процессе эксплуатации в кофемашине GIGA образуются известковые отложения солей, на удаление которых кофемашина автоматически выдает запрос. Количество образующихся известковых отложений солей зависит от степени жесткости используемой воды.

- i** Если установлен и активирован **внешний** сменный фильтр, то запрос на удаление известковых отложений солей не появляется.

⚠ ВНИМАНИЕ

При попадании на кожу или в глаза средство для удаления известковых отложений солей может вызывать раздражение.

- ▶ Избегайте попадания средства на кожу или в глаза.
- ▶ При попадании средства для удаления известковых отложений солей на кожу или в глаза промойте пораженный участок чистой водой. При попадании средства в глаза обратитесь к врачу.

ВНИМАНИЕ

Использование неподходящего средства для удаления известковых отложений солей может нанести ущерб кофемашине, а также привести к появлению осадка в воде.

- ▶ Используйте только оригинальные средства для обслуживания от компании JURA.

ВНИМАНИЕ

Прерывание процесса удаления известковых отложений солей может привести к повреждению кофемашины.

- ▶ Подождите, пока процесс удаления известковых отложений солей не завершится.

ВНИМАНИЕ

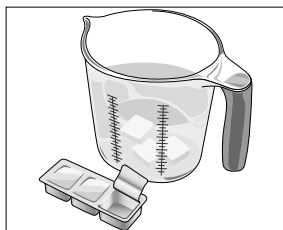
Средство для удаления известковых отложений солей при попадании на чувствительные поверхности (например, мраморные) может их повредить.

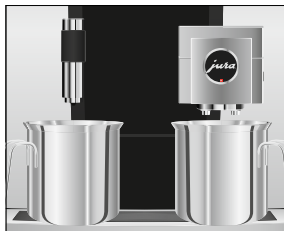
- ▶ Сразу же удаляйте брызги с кофемашины.

- i** Программа автоматического удаления известковых отложений солей длится около 45 минут.
- i** Таблетки для удаления известковых отложений солей от компании JURA можно приобрести в специализированных магазинах.

Условие: отображается стартовое изображение на дисплее. На дисплее отображается «Декальц. машины».

- ▶ Коснитесь «Декальц. машины».
«Удаление накипи»
- ▶ Коснитесь «Удаление накипи».
- ▶ Коснитесь «Запустить».
- ▶ Коснитесь «Запустить» еще раз.
«Опустошь поддон для сбора воды»
- ▶ Очистите поддон для сбора остаточной воды и контейнер для кофейных отходов и установите их в Кофемашину.
«Залейте ср-во для удаления накипи»
- ▶ Снимите бункер для воды и вылейте из него воду.
- ▶ Полностью растворите 4 таблетки для удаления известковых отложений солей от компании JURA в емкости, наполненной 800 мл воды. Это может занять несколько минут.
- ▶ Залейте раствор в **пустой** бункер для воды и установите бункер в кофемашину.
«Нажмите кнопку Rotary»
- ▶ Поставьте по одной емкости под комбинированный дозатор и под дозатор горячей воды.
- ▶ Нажмите поворотный переключатель Rotary Switch.
«Кофе-машина удаляет накипь», прямо в поддон для сбора остаточной воды, а также из дозатора горячей воды и комбинированного дозатора, порционно вытекает вода.
Процесс прерывается, «Опустошь поддон для сбора воды».
- ▶ Очистите поддон для сбора остаточной воды и контейнер для кофейных отходов и установите их в Кофемашину.
«Наполните бак для воды»





- ▶ Опорожните емкости и снова поставьте их под комбинированный дозатор и под дозатор горячей воды.
- ▶ Снимите бункер для воды и тщательно его промойте.
- ▶ Наполните бункер свежей холодной водой и установите его в Кофемашину.

«Нажмите кнопку Rotary»

- ▶ Нажмите поворотный переключатель Rotary Switch.
«Кофе-машина удаляет накипь», продолжается выполнение процесса удаления известковых отложений солей. Прямо в поддон для сбора остаточной воды, а также из дозатора горячей воды и комбинированного дозатора, порционно вытекает вода.

«Опустошь поддон для сбора воды»


- ▶ Очистите поддон для сбора остаточной воды и контейнер для кофейных отходов и установите их в кофемашину.

Процесс удаления известковых отложений солей завершен. Отображается стартовое изображение на дисплее.

- i** В случае непреднамеренного прерывания процесса удаления известковых отложений солей тщательно промойте бункер для воды.

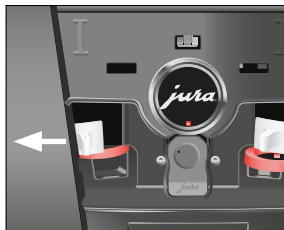
Очистка контейнера для кофейных зерен

На стенках контейнеров для кофейных зерен со временем образуется тонкая масляная пленка от кофейных зерен. Это может ухудшить качество приготовленного кофе. По этой причине время от времени проводите очистку контейнеров для кофейных зерен.

- ▶ Для выключения кофемашины GIGA нажмите кнопку «Вкл./Выкл.» .
- ▶ Выключите кофемашину при помощи сетевого выключателя.
- ▶ Откройте сервисную крышку на задней панели кофемашины, нажав над логотипом JURA.
- ▶ До конца сдвиньте красную задвижку назад, чтобы закрыть контейнер для кофейных зерен.



5 Обслуживание



- ▶ Поверните синий фиксатор наружу.
- ▶ Извлеките контейнер для кофейных зерен.
- ▶ Снимите крышку для сохранения аромата кофе.
- ▶ Опорожните контейнер для кофейных зерен.
- ▶ Протрите контейнер для кофейных зерен сухой мягкой тканью.
- ▶ Установите контейнер для кофейных зерен на место.
- ▶ Поверните синий фиксатор внутрь.
- ▶ Полностью вытяните красную задвижку вперед.
- ▶ Установите на место сервисную крышку и зафиксируйте ее, нажав над логотипом JURA. Вы услышите щелчок при его фиксации.
- ▶ Засыпьте кофейные зерна в контейнер для кофейных зерен и закройте крышку для сохранения аромата кофе.

6 Сообщения на дисплее

Сообщение	Причина/последствие	Предпринимаемые меры
«Опустошите контейнер для коф. Отходов»/ «Опустошить поддон для сбора воды»	Контейнер для кофейных отходов полный. / Поддон для сбора остаточной воды полный. Любой процесс приготовления невозможен.	► Очистите контейнер для кофейных отходов и поддон для сбора остаточной воды (см. Глава 3 «Ежедневная эксплуатация – Ежедневное обслуживание»).
«Закреть фронтальную крышку»	Крышка контейнера для кофейных отходов открыта. Любой процесс приготовления невозможен.	► Установите поддон для сбора остаточной воды.
«Отсутствует поддон для сбора воды»	Поддон для сбора остаточной воды установлен неверно или отсутствует. Любой процесс приготовления невозможен.	► Установите поддон для сбора остаточной воды.
«Заполнить контейнер для кофейных зерен слева»/«Заполнить контейнер для кофейных зерен справа»	Один из контейнеров для кофейных зерен пуст. Невозможно приготовить кофейные напитки, для которых используются кофейные зерна из этого контейнера. Возможно приготовление горячей воды или молока.	► Заполните контейнер для кофейных зерен (см. Глава 1 «Подготовка и запуск в эксплуатацию – Заполнение контейнера для кофейных зерен»).
«Очистка системы молока»	Кофемашина GIGA выдает запрос на очистку системы приготовления молока.	► Выполните очистку системы приготовления молока (см. Глава 5 «Обслуживание – Очистка системы приготовления молока»).
«Замена фильтра»	Срок действия внешнего сменного фильтра истек. Кофемашина GIGA выдает запрос о замене фильтра.	► Замените внешний сменный фильтр (см. Глава 5 «Обслуживание – Замена фильтра»).
«Очистить кофе-машину»	Требуется очистка кофемашины GIGA.	► Выполните очистку (см. Глава 5 «Обслуживание – Очистка кофемашины»).

Сообщение	Причина/последствие	Предпринимаемые меры
«Декальц. машины»	Требуется удаление известковых отложений солей в кофемашине GIGA.	► Выполните удаление известковых отложений солей (см. Глава 5 «Обслуживание – Удаление известковых отложений солей в кофемашине»).
«Недостаточно молотого кофе»	Засыпано недостаточно молотого кофе, кофемашина GIGA останавливает процесс приготовления.	► При следующем приготовлении засыпьте больше молотого кофе (см. Глава 2 «Приготовление – Молотый кофе»).
«Отсутствует сервисная крышка»	Не установлена сервисная крышка на задней панели кофемашины. Любой процесс приготовления невозможен.	► Установите сервисную крышку.

7 Устранение неисправностей

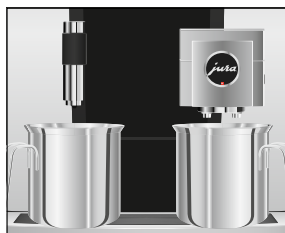
Проблема	Причина/последствие	Предпринимаемые меры
Мало пены при вспенивании молока, или молоко разбрызгивается из комбинированного дозатора.	Загрязнен комбинированный дозатор.	<ul style="list-style-type: none"> ▶ Очистите систему приготовления молока в комбинированном дозаторе (см. Глава 5 «Обслуживание – Очистка системы приготовления молока»). ▶ Разберите и промойте комбинированный дозатор (см. Глава 5 «Обслуживание – Разборка и промывка комбинированного дозатора»).
	Температура молока и молочной пены настроена на слишком высокое значение.	▶ Установите более низкое значение температуры молока и молочной пены для приготовления соответствующего напитка.
В процессе приготовления кофе подается из дозатора каплями.	Кофе или молотый кофе имеет слишком высокую степень помола и засоряет систему. Возможно, неправильно настроена степень жесткости воды.	<ul style="list-style-type: none"> ▶ Настройте кофемолку на более крупный помол или используйте молотый кофе более крупного помола (см. Глава 4 «Долговременные настройки в режиме программирования – Настройка степени помола»). ▶ Выполните удаление известковых отложений солей (см. Глава 5 «Обслуживание – Удаление известковых отложений солей в кофемашине»).
На дисплее не отображается «Заполните контейнер для коф. Зерен», несмотря на то, что контейнер для кофейных зерен пустой.	Загрязнен контрольный датчик наличия кофейных зерен.	▶ Очистите контейнер для кофейных зерен (см. Глава 5 «Обслуживание – Очистка контейнера для кофейных зерен»).

Проблема	Причина/последствие	Предпринимаемые меры
Процесс приготовления останавливается, на дисплее ненадолго отображается «Заполните контейнер для коф. Зерен», хотя контейнер для кофейных зерен заполнен.	Задвижка контейнера для кофейных зерен не выдвинута или выдвинута не до конца.	► Откройте сервисную крышку на задней панели кофемашины и полностью выдвиньте задвижку (см. Глава 5 «Обслуживание – Очистка контейнера для кофейных зерен»).
На дисплее постоянно отображается «Опустошь поддон для сбора воды».	Металлические контакты на поддоне для сбора остаточной воды загрязнены или влажные.	► Очистите металлические контакты сзади на поддоне для сбора остаточной воды и вытрите их насухо.
На дисплее отображается «Error 2» или «Error 5».	Если кофемашина долгое время находилась в условиях пониженной температуры, в целях безопасности может заблокироваться функция нагрева.	► Подождите до тех пор, пока кофемашина не нагреется до комнатной температуры.
На дисплее отображаются другие сообщения «Error».	–	► Выключите кофемашину GIGA при помощи кнопки «Вкл./Выкл.»  . Обратитесь в службу технической поддержки в своей стране (см. Глава 11 «Контакты с компанией JURA/правовая информация»).

i Если Вы не можете устранить неисправности, обратитесь в службу технической поддержки в Вашей стране (см. Глава 11 «Контакты с компанией JURA/правовая информация»).

8 Транспортировка и утилизация в соответствии с экологическими требованиями

Транспортировка / осушение системы



Сохраните упаковку кофемашины GIGA. Она послужит защитой при транспортировке.

Чтобы защитить кофемашину GIGA от воздействия мороза при транспортировке, необходимо осушить систему.

Условие: отображается стартовое изображение на дисплее.

- ▶ Отсоедините молочный шланг от комбинированного дозатора.
- ▶ Поставьте по одной емкости под комбинированный дозатор и под дозатор горячей воды.
- ▶ Коснитесь « P ».
«Состояние обслуживания»
- ▶ Поворачивайте поворотный переключатель Rotary Switch до тех пор, пока на дисплее не отобразится «Настройки кофемашины».
- ▶ Нажмите поворотный переключатель Rotary Switch.
«Настройки кофемашины»
- ▶ Проводите пальцем по дисплею до тех пор, пока в центре не отобразится «Осушение системы».
- ▶ Коснитесь «Осушение системы».
«Осушение системы»/«Снимите бак для воды»
- ▶ Снимите бункер для воды и вылейте из него воду.
«Нажмите кнопку Rotary»
- ▶ Нажмите поворотный переключатель Rotary Switch. Вода и пар будут выходить из комбинированного дозатора и дозатора горячей воды до тех пор, пока система не опорожнится.
Кофемашинa GIGA выключена.

Утилизация

Утилизируйте старое оборудование в соответствии с экологическими требованиями.



Старое оборудование содержит ценные материалы, пригодные для переработки и вторичного использования. По этой причине утилизируйте старое оборудование посредством соответствующих систем сбора отходов.

9 Технические данные

Напряжение	220–240 В ~, 50 Гц
Мощность	2700 Вт
Уровень звукового давления	$L_p < 70$ дБ (А)
Условия окружающей среды	Влажность воздуха Макс. 80 % Температура окружающей среды 10–35 °С
Знак соответствия	CE
Потребление энергии «Экономия энергии» / «1»	прибл. 9 ватт-часов
Потребление энергии «Экономия энергии» / «0»	прибл. 25 ватт-часов
Давление насоса	статическое до 15 бар
Давление на входе	макс. 8 бар
Вместимость бункера для воды	2,6 л
Вместимость контейнера для кофейных зерен	2 × 650 г
Вместимость контейнера для кофейных отходов	макс. 40 порций
Длина сетевого шнура	прибл. 1,1 м
Масса	прибл. 19,0 кг
Размеры (Ш × В × Г)	32 × 56,5 × 49,7 см
Система приготовления молока	HP2

Технические данные стационарного подключения к водопроводу:

Стационарное подключение к водопроводу	Наружная резьба G 3/4" дюйма
Подводящий трубопровод	Металлический шланг с накидной гайкой G 3/4" дюйма (шланг должен соответствовать действующим национальным стандартам)
Запорный кран	с обратным клапаном (тип EA) и фильтром

Указание для выполняющего проверку специалиста (повторная проверка по DIN VDE 0701-0702): Центральная точка заземления (ЦТЗ) расположена под крышкой отсека для хранения.

10 Алфавитный указатель

А

- Автоматическое включение
Таймер 37
- Автоматическое выключение
Таймер 37
- Адреса 64

Б

- Блокировка
 - Индикация сообщений 41
 - Меню полосы прокрутки 41
 - Настройки приготовления напитка 41
 - Разовые настройки 41
- Бункер для воды 4

В

- Веб-сайт 12
- Вентиляционные ламели 4
- Включение 28
 - Таймер 37
- Возможности выбора напитка для приготовления 20
- Воронка
 - Воронка для молотого кофе 4
- Время 36
- Время включения 37
- Время выключения 37
- Вставная часть поддона для сбора остаточной воды 4
- Выключение 29
 - Таймер 37

Г

- Горячая вода 26
- Горячая линия 64

Д

- Дата 36
- Два напитка 22
- Двойная порция напитка 22
- Дисплей
 - Сенсорный дисплей 5, 12
- Дисплей, сообщения 55
- Дозатор
 - Регулируемый по высоте дозатор горячей воды 4
 - Регулируемый по высоте комбинированный дозатор 4

- Дозатор горячей воды
 - Регулируемый по высоте дозатор горячей воды 4
- Дополнительное количество воды 23

Е

- Единицы измерения количества воды
 - Режим программирования 39
- Ежедневное обслуживание 28

З

- Заводская установка
 - Восстановление заводских настроек 43
- Задвижка 5
- Зеленый чай 26

И

- Интернет 12
- Интернет-страница 12
- Использование по назначению 6

К

- Капучино 22
- Кнопка
 - Кнопка «Вкл./Выкл.» 5
- Комбинированный дозатор
 - Разборка и промывка 47
 - Регулируемый по высоте комбинированный дозатор 4
- Контакты 64
- Контейнер для кофейных зерен
 - Контейнер для кофейных зерен с крышкой для сохранения аромата кофе 4
- Контейнер для кофейных отходов 4
- Кофе 21
 - Две порции кофе 22
- Кофе «Бариста» 23
- Кофейник 21
- Кофе-машина
 - Включение 28
 - Выключение 29
 - Ежедневное обслуживание 28
 - Регулярное обслуживание 29
 - Установка 13

- Кофемолка
 - Активация предварительного выбора кофемолки 25
 - Настройка степени помола 35
- кофе с молоком 22
- Крышка
 - Бункер для воды 4
 - Отсек для хранения 4
 - Сервисная крышка 5
- Крышка для сохранения аромата кофе
 - Контейнер для кофейных зерен с крышкой для сохранения аромата кофе 4
- Л**
 - Латте маккиато 22
- М**
 - Меню полосы прокрутки 20
 - Мерная ложка для кофе 4
 - Молоко
 - Подключение подачи молока 17
 - Молотый кофе 23
 - Мерная ложка для кофе 4
- Н**
 - Настройки приготовления напитка 32
 - Согласование 33
- О**
 - Обслуживание 45
 - Ежедневное обслуживание 28
 - Регулярное обслуживание 29
 - Описание символов 3
 - Осушение системы 59
 - Очистка насадки для приготовления капучино
 - Очистка системы приготовления молока 46
- П**
 - Первый ввод кофе-машины в эксплуатацию 14
 - Поворотный переключатель Rotary Switch 5
 - Поддон для сбора остаточной воды 4
 - Вставная часть 4
 - Подставка для чашек 4
- Приготовление 19, 22
 - Горячая вода 26
 - Два кофейных напитка 22
 - Две порции кофе 22
 - Две порции ристретто 22
 - Две порции эспрессо 22
 - Зеленый чай 26
 - Капучино 22
 - Кофе 21
 - Кофейник 21
 - кофе с молоком 22
 - Латте маккиато 22
 - Лунго «Бариста» 23
 - Молотый кофе 23
 - Нажатием кнопки 20
 - Ристретто 21
 - С помощью полосы прокрутки 20
 - Флэт уайт 22
 - Черный чай 26
 - Эспрессо 21
 - Эспрессо маккиато 22
- Промывка системы приготовления молока 46
- Просмотр информации 44
- Р**
 - Радиосвязь 18
 - Растворимый кофе
 - Молотый кофе 23
 - Регулярное обслуживание 29
 - Режим выбора кофейных зерен
 - Активация предварительного выбора кофемолки 25
 - Режим программирования
 - Блокировка функций 41
 - Восстановление заводских настроек 43
 - Время и дата 36
 - Настройка степени жесткости воды 38
 - Настройка степени помола 35
 - Настройки приготовления напитка 32
 - Просмотр информации 44
 - Таймер 37
 - Яркость дисплея 42
 - Ристретто 21, 22
 - Две порции ристретто 22

С

- Сенсорный дисплей 5, 12
- Сервисная крышка 5
- Сервисный интерфейс 5
- Сетевой шнур 4
- Система приготовления молока 60
 - Очистка 46
- Служба технической поддержки 64
- Сменный фильтр
 - Замена 49
- Согласование настроек приготовления напитка 33
- Сообщения на дисплее 55
- Степень жесткости воды
 - Настройка степени жесткости воды 38
 - Определение степени жесткости воды 14
- Степень помола
 - Настройка степени помола 35

Т

- Таймер 37
- Телефон 64
- Технические данные
 - Система приготовления молока 60
- Техническое обслуживание
 - Ежедневное обслуживание 28
- Точка заземления 60
- Транспортировка 59

У

- Установка
 - Установка кофе-машины 13
- Установление соединения с приставным устройством 18
- Утилизация 59

Ф

- Фиксатор 5
- Флэт уайт 22
- Формат отображения времени
 - Режим программирования 39
- Функция выбора в меню полосы прокрутки 20

Ц

- Центральная точка заземления 60
- Черный чай 26

Э

- Эспрессо 21
 - Две порции эспрессо 22
- Эспрессо маккиато 22

Я

- Язык 42
- Яркость дисплея 42

С

- Сетевой выключатель 4

J

- JURA
 - Интернет 12
 - Контакты 64

R

- Rotary Switch 12

S

- Smart Connect 5, 18

V

- Venti Ports
 - Вентиляционные ламели 4

11 Контакты с компанией JURA/правовая информация

Ваш сервисный центр, сотрудничающий с компанией JURA



Ваш сервисный центр, сотрудничающий с компанией JURA
 JURA Elektroapparate AG
 Kaffeeweltstrasse 10
 CH-4626 Niederbuchsiten, Switzerland
 Тел. +41 (0)62 38 98 233
www.jura.com

- Директивы** Кофемашина соответствует требованиям следующих директив:
- 2006/42/ЕС – Директива по машиностроению;
 - 2014/30/ЕС – Директива по электромагнитной совместимости;
 - 2009/125/EG – Директива по энергопотреблению;
 - 2011/65/ЕС – Директива по ограничению использования определенных опасных веществ.

Технические изменения Права на технические изменения сохраняются. В данном руководстве по эксплуатации используются стилизованные рисунки, которые не соответствуют оригинальному цвету кофемашины. Ваша кофемашина GIGA может отличаться теми или иными деталями.

Отзывы Ваше мнение важно для нас! Воспользуйтесь возможностью связаться с нами на странице www.jura.com.

Авторское право Данное руководство по эксплуатации содержит информацию, защищенную авторским правом. Фотокопирование или перевод руководства на другой язык не разрешается без предварительного письменного разрешения компании JURA Elektroapparate AG.